

गाउँपालिकाको विद्यमान अवस्था (Introduction of Rural Municipality)

२.१ परिचय

गंगाजमुना गाउँपालिका संघीय लोकतान्त्रिक गणतन्त्र नेपालको वागमती प्रदेश स्थित धादिङ जिल्लामा उत्तर पश्चिमा पर्दछ । जिल्लाको १३ वटा स्थानीय तह मध्ये यस गाउँपालिका जिल्लाको सदरमुकामदेखि ५४ कि.मि.को दुरीमा पर्दछ । संघीय शासन प्रणाली अनुसार स्थानीय तह पुनसंरचना प्रक्रियामा धादिङ जिल्लाको साविक रि, गुम्दी, फूलखर्क, बसेरी र बुढाथुम गरी ५ वटा गाउँ विकास समिति समायोजन भएर २०७३ सालमा यो गाउँपालिका स्थापना भएको हो । यस गाउँपालिकाको कुल क्षेत्रफल १४४.०९ वर्ग कि.मी. रहेको छ । यस परिच्छेदमा गाउँपालिकाको भौगोलिक अवस्थिति, ऐतिहासिक चिनारी र नामकरण, राजनीतिक अवस्थिति, प्राकृतिक तथा साँस्कृतिक उत्कृष्टता, विकासका संभावनाहरूलाई देहायबमोजिमका शीर्षकहरूमा व्याख्या गरिएको छ ।

२.२ भौगोलिक अवस्थिति

गंगाजमुना गाउँपालिका नेपालको मध्यपहाडी क्षेत्रमा पर्दछ । भौगोलिक अवस्थितिका हिसाबले यो गाउँपालिका २८°१'०" उत्तरदेखि २८° १०'०" उत्तरी अक्षांश र ८४°४९'०" पूर्वदेखि ८५° १'०" पूर्वी देशान्तरमा फैलिएको छ । यस गाउँपालिकाको पूर्वमा खनियाबास गाउँपालिका, पश्चिममा गोरखा जिल्लाको आरुघाट गाउँपालिका, उत्तरमा रुविभ्याली गाउँपालिका र गोरखा जिल्ला र दक्षिणमा नेत्रावती तथा त्रिपुरासुन्दरी गाउँपालिका पर्दछ । भौगोलिक रूपमा मध्यपहाडी क्षेत्र देखि हिमाली क्षेत्रसम्म फैलिएको यस गाउँपालिका जैविक, विविधता, प्राकृतिक स्रोत तथा पर्यटकीय दृष्टिकोणले महत्वपूर्ण रहेको छ ।

यस गाउँपालिकाको अधिकतम तापक्रम ४२ डिग्री सेल्सियस र न्यूनतम तापक्रम ७.७ डिग्री सेल्सियस रहेको छ भने औसत वार्षिक वर्षा १०५० मि.मि रहेको छ । नेपालको संविधान र संघीय शासन प्रणाली अनुसार स्थापित यस गंगाजमुना गाउँपालिकाको वडागत विवरण देहायअनुसार प्रस्तुत गरिएको छ ।

तालिका १: पुनसंरचित गाउँपालिकाको वडागत विवरण

वडा नम्बर	समावेश साविक गाविस र वडा	वडाको क्षेत्रफल (वर्गकिमि)	वडाको केन्द्र रहेको स्थान
१	रि ४, ५, ७ र ९	३५.६०	ताउल भेडेडाँडा
२	रि १-३, ६ र ८	१४.७७	ताजिम्राङ
३	गुम्दी १-५	१३.३९	गुम्दी
४	गुम्दी ६-९	१२.५३	सातदोबाटो
५	फूलखर्क १-९	३५.७१	फूलखर्क
६	बसेरी १-९	१६.६०	बसेरी
७	बुढाथुम १-९	१५.४९	बुढाथुम
	जम्मा	१४४.०९	

२.३ ऐतिहासिक चिनारी तथा नामकरण

संघीय नेपालको प्रदेश नं. ३ मा पर्ने धादिङ जिल्लाको महत्वपूर्ण धार्मिक तथा पर्यटकीय स्थल गंगाजमुना भरनाको नामबाट यस गाउँपालिकाको नामाकरण भएको हो । २०७३ सालमा नेपालको संघीय पुनसंरचनाको प्रक्रियामा साविकका रि, गुम्दी, फूलखर्क, बसेरी र बुढाथुम गाउँ विकास समिति समायोजन गरी यस गंगाजमुना गाउँपालिका स्थापना भएको हो ।

२.४ राजनीतिक अवस्थिति

गंगाजमुना गाउँपालिका संघीय लोकतान्त्रिक गणतन्त्र नेपालको प्रदेश नं. ३ स्थित धादिङ जिल्लाको उत्तर पश्चिम क्षेत्रमा अवस्थित रहेको छ । कुल ७ वटा वडा रहेको यस गाउँपालिका जिल्लामा कायम भएका २ नगरपालिका र

११ गाउँपालिका गरी १३ स्थानीय तह मध्ये एक गाउँपालिका हो । यो गाउँपालिका जिल्ला भित्रको संघीय प्रतिनिधि सभा निर्वाचन क्षेत्र नं. २ र प्रदेश सभा निर्वाचन प्रयोजनका लागि तय गरिएको प्रदेश “ख” मा पर्दछ ।

२.५ धरातलीय अवस्था

धरातलीय हिसाबले गंगाजमुना गाउँपालिका नेपालको मध्यपहाडी क्षेत्रमा पर्दछ । यो गाउँपालिका सल्यानटार आँखुखोला देखी रुवी भ्यालीको उच्च भूभागसम्म फैलिएको छ । गाउँपालिकामा धेरै जसो भूभाग भिरालो रहेता पनि खेतीयोग्य फाँट र पाखो र वन क्षेत्र रहेको छ । नापी विभागको स्थलरूप नक्साअनुसार यस गाउँपालिकाको भू-धरातलमा ५ डिग्रीभन्दा कम भिरालोपना भएको २.५४ प्रतिशत, ५ देखि १५ डिग्रीसम्म भिरालोपना भएको ७.३७ प्रतिशत र १५ डिग्रीदेखि ३० डिग्रीसम्म भिरालो जमिन ५२.९८ प्रतिशत रहेको छ । ३० डिग्रीभन्दा बढी भिरालो जमिन करिब २९.६ प्रतिशत र ४५ डिग्रीभन्दा बढी भिरालो जमिन करिब ७.५१ प्रतिशत रहेको छ ।

तालिका २: धरातलीय स्वरूप तथा भिरालोपना

क्र.स.	भिरालोपना (Slope)	क्षेत्रफल (व.कि.मी.)	प्रतिशत
१	५ डिग्रीसम्म	३.६५	२.५४
२	५ डिग्री देखि १५ डिग्रीसम्म	१०.५९	७.३७
३	१५ डिग्री देखि ३० डिग्रीसम्म	७६.१	५२.९८
४	३० डिग्रीदेखि ४५ डिग्रीसम्म	४२.५२	२९.६०
५	४५ डिग्रीभन्दा बढी	१०.७९	७.५१
	जम्मा	१४३.६५	१००

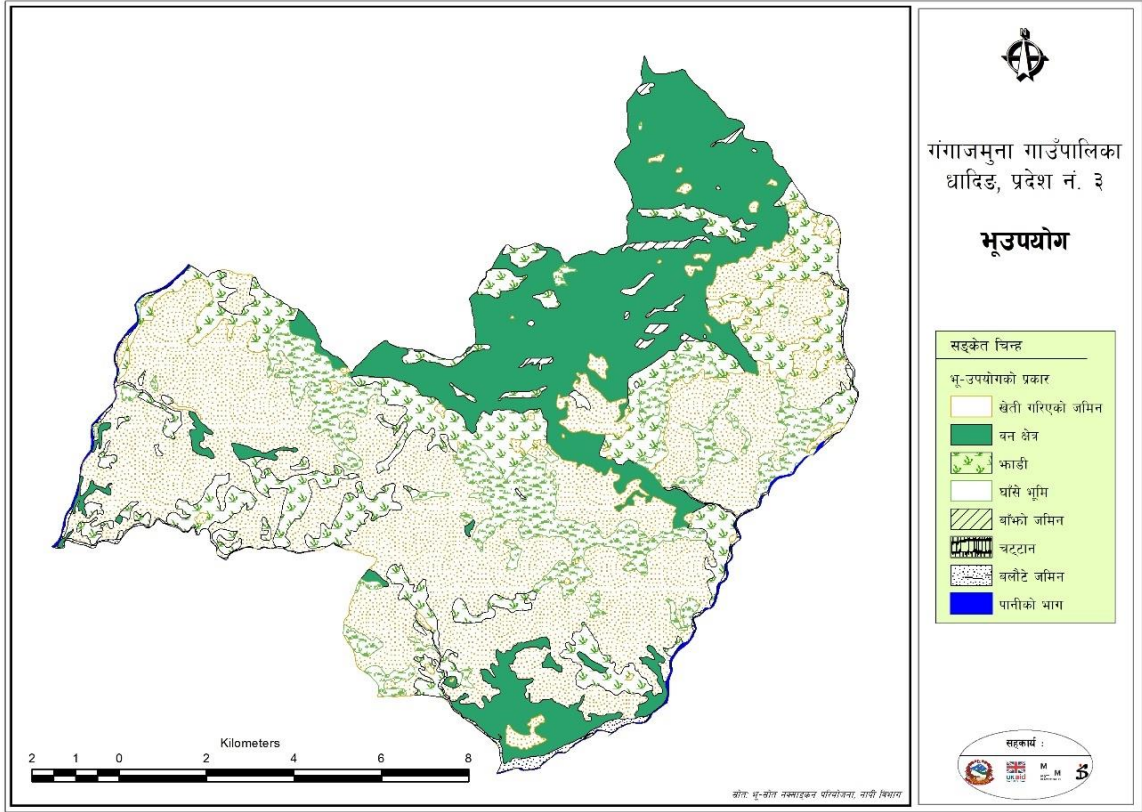
स्रोत: स्थलरूप नक्सा, नापी विभाग

२.६ भू-उपयोग तथा प्राकृतिक सम्पदा

प्राकृतिक स्रोतका हिसाबले गंगाजमुना गाउँपालिकामा गंगाजमुना भरना, नेत्रावती नदी (आँखुखोला), आफल खोला, वगुवाखोला, कल्स्योङ्ग खोला, अँधेरी खोला, वन तथा जैविक विविधता क्षेत्र, वडा नं. ६ को वसेरी खेतको फाँट, बुढाथुम क्षेत्र, कृषि जमीन जस्ता प्राकृतिक स्रोत साधन रहेका छन् । सर्वे तथा नापी विभागको विवरण अनुसार यस गंगाजमुना गाउँपालिकाको भू-उपयोगको अवस्था हेर्दा खेती गरिएको क्षेत्रफल ४३.०६ प्रतिशत रहेको छ भने वन तथा बुढ्यान क्षेत्र २५.११ प्रतिशत र चट्टान तथा अन्य क्षेत्र २९.३३ प्रतिशत रहेको छ । गाउँपालिकाको भू-उपयोगको विवरण देहायअनुसार रहेको छ ।

तालिका ३: भूउपयोग क्षेत्रको विवरण

क्र.स.	भू-उपयोग	क्षेत्रफल (हेक्टर)	प्रतिशत
१	खेती गरिएको जमिन	६१८५	४३.०६
२	वनजंगलले ढाकेको जमिन	३६०६.६	२५.११
३	खर्क तथा चरन क्षेत्र	२२.४	०.१६
४	आवास क्षेत्र	२९१.०	२.०३
५	चट्टान	५.६९	०.०४
६	वगर, नदी, खोला, ताल र पोखरी	४०.७८	०.२८
७	अन्य	४२१२.२९	२९.३३
	जम्मा	१४३६३.७६	१००



Source: Land Resource Mapping Project, 1996

२.७ साँस्कृतिक उत्कृष्टता

यस गाउँपालिकामा साँस्कृतिक हिसावले तामाङ जाती तथा समुदायको बाहुल्यता र क्षेत्री ब्राम्हण, गुरुङ्ग, मगर र दलित समुदायको मिश्रित बसोबास रहेको छ। फलस्वरूप मुख्य रूपमा तामाङ, खस वाहमण भाषा तथा साँस्कृतिको समिश्रण तथा अनुपम संगम रहेको छ। धार्मिक रूपमा हिन्दु, बौद्ध र क्रिश्चियन धर्मालम्बीहरूको बाहुल्यता रहेको छ। यस गाउँपालिका क्षेत्रमा मनाइने हिन्दु धर्मालम्बीहरूको चाडपर्वहरूमा कृष्णष्टमी, तीज, जनैपूर्णिमा, दशै, तिहार, माघे सक्रान्ती, चैते दशै आदि रहेका छन् भने तामाङ समुदाय र बौद्ध धर्मालम्बीले ल्होसार, बुद्ध जयन्ती र क्रिश्चियन धर्मालम्बीको क्रिसमस रहेका छन्। यस गाउँपालिका क्षेत्रमा चाडपर्वका समयमा गरिने विभिन्न क्रियाकलापहरूले यहाँको सामाजिक र साँस्कृतिक उत्कृष्टता झल्काउने गर्दछन्। भेषभूषाका रूपमा पुरुषहरूले मुख्य रूपमा दौरा सुरुवाल, पाइन्ट, शर्ट, टोपी तथा कोट र महिलाले गुन्यु चोली, लुङ्गी र पटुकी लगाउने गर्दछन्। गंगाजमुना माई, कालिकादेवी, मण्डली, चतुरथला माई, पशुपति मन्दिर, शिवालय मन्दिर, कालिका मन्दिर आदि यहाँका महत्वपूर्ण धार्मिक स्थलहरू हुन्।

२.८ विकासका उपलब्धी र संभावना

गंगाजमुना गाउँपालिका क्षेत्रभित्र रहेका प्राकृतिक तथा साँस्कृतिक सम्पदाहरू, आर्थिक अभ्यास र उपलब्ध मानवीय पूँजी तथा पूर्वाधार लगायतको अवस्थालाई हेर्ने हो भने यस गाउँपालिकामा विकासका प्रशस्त सम्भावनाहरूको आँकलन गर्न सकिन्छ। गाउँ विकासका सम्भावनाहरूलाई देहाय बमोजिमको तालिकामा प्रस्तुत गरिएको छ।

तालिका ४: विकासको प्रमुख संभावनाहरू

क्र.सं.	विषय क्षेत्र/उपक्षेत्र	सम्भावना
१	प्राकृतिक	<ul style="list-style-type: none"> समशितोष्ण तुलनात्मक चिसो र बसोबास योग्य हावापानी रहेको धेरै जसो क्षेत्र पहाड र उच्च क्षेत्र रहेको वन जंगल तथा जैविक विविधता क्षेत्र रहेको

क्र.सं.	विषय क्षेत्र/उपक्षेत्र	सम्भावना
		<ul style="list-style-type: none"> ● वन, भ्राडी क्षेत्र र कृषि योग्य जमीनको संयोजन रहेको ● आँखुखोला, गांगाजमुना भरना, आफल खोला, वगुवाखोला, कल्स्योङ्ग खोला, अँधेरी खोला, बुढी खोला जस्ता खोला नाला रहेको
२	आर्थिक	<ul style="list-style-type: none"> ● धान, मकै, गहुँ, खोदो, तेलहन, अमिलो जातको फलफूलको उत्पादन रहेको ● गाईभैसी, भेडा बाखा, कुखुरा हाँस जस्ता पशुपंक्षीजन्य उत्पादन क्षेत्र रहेको ● नदी बेसीका उर्वर भूमि र सिंचित क्षेत्र विस्तारित क्षेत्र रहेको ● बैंक र सहकारीको सेवा उपलब्ध रहेको ● गंगाजमुना, पारागाड,पासाड चोक, छयाडछ्याड कुना, पोखराडाँडा, कालिका देवी, मष्टमण्डली,गोरगाड चोक, तिनसुरे डाँडा, चतुरथला माई १० वटा पर्यटकीय र धार्मिक क्षेत्र रहेको ● सातदोवाटो, फूलखर्क, बसेरी र बुढाथुम लगायत ५ वटा स्थानीय बजार रहेको
३	सामाजिक	<ul style="list-style-type: none"> ● माध्यामिक तह सम्मको शिक्षा उपलब्ध रहेको ● ५ वटा स्वास्थ्य संस्था र वर्थिङ्ग सेन्टर र नीजि क्लिनिकबाट स्वास्थ्य सेवा प्रवाह भैरहेको ● खुल्ला दिसामुक्त तथा पूर्ण सरसफाइ क्षेत्रको घोषणा भई सो को पालना भैरहेको ● पाइपद्वारा वितरण प्रणाली सहितको खानेपानीको सुविधा विस्तार भैरहेको ● ११ स्थानहरुमा खेल मैदान उपलब्ध रहेको ● स्थानीयस्तरमा युवा क्लब, वाल क्लब र संजालहरु स्थापन भई अभियान संचालन भई रहेको ● हिन्दु, बौद्ध र क्रिस्चियन आधारित धार्मिक स्थल, चाडपर्व र कला र सस्कृतिको संयोजन रहेको
४	भौतिक पूर्वाधार	<ul style="list-style-type: none"> ● गाउँपालिको केन्द्रसम्म कच्ची सडक संजालले जोडिएको र गाउँपालिका क्षेत्र भि २८० कि.मि. कच्ची सडक निर्माण भएको ● गोरखाको आरुघाटमा बजार उपलब्ध रहेको ● २ वटा प्रमुख सडक (धादिङवेशी-टोड्के-चरङ्गे-फूलखर्क, आरुघाट-सल्यानटार - फूलखर्क सडक निर्माण भई हिउँदमा यातायात संचालन रहेको ● गाउँपालिकाको ७ वडा मध्ये ४, ५, ६ र ७ वडाका केन्द्रहरु कच्ची सडकले गाउँपालिकाको केन्द्र, जिल्ला र बजारसँग जोडिएको ● गाउँपालिकामा बजार पूर्वाधारका पूर्वाधार विस्तार हुँदै रहेको ● व्यवस्थित, सुरक्षित र एकीकृत वस्ती विकासलागि स्थान उपलब्ध रहेको ● ४५ प्रतिशत घरधुरीमा विद्युत सेवा पहुँच पुगेको ● सुधारिएको र वैकल्पिक उर्जाको रूपमा एलपि ग्यास, विद्युत्, वायोग्यास तथा सोलारको उपयोगमा बृद्धि भईरहेको ● गाउँपालिकाको सिमानामा ९ मेगावाटको आँखुखोला जलविद्युत आयोजना संचालनमा रहेको ● मोवाइल, इन्टरनेट, गाउँपालिका र वडा तथा माध्यामिक तहको विद्यालयमा इन्टरनेट सुविधा उपलब्ध रहेको ● आँखुखोला लगायतका खोलानालाबाट ढुङ्गागिट्टी र वालुवा नदीजन्य सामग्री उपलब्ध रहेको
५	वन तथा	<ul style="list-style-type: none"> ● गाउँपालिका क्षेत्रमा गंगाजमुना जस्तो धार्मिक र पर्यटकीय क्षेत्र रहेको

क्र.सं.	विषय क्षेत्र/उपक्षेत्र	सम्भावना
	वातावरण	<ul style="list-style-type: none"> ३० वटा सामुदायिक वन उपभोक्ता समूहबाट ६००० हेक्टर वन क्षेत्रको व्यवस्थापन भैरहेको आँखुखोला आफल खोला, वगुवाखोला, कत्स्योङ्ग खोला, अँधेरी खोला, बुढी खोलाको जलाधार क्षेत्र रहको
५.	सुशासन तथा संस्थागत	<ul style="list-style-type: none"> संघीय संरचना बमोजिम संघीय सरकारबाट उपलब्ध संगठन संरचना र कर्मचारीको दरबन्दी तयार भएको, गाउँपालिकामा ५ वटा शाखा (१. प्रशासन, योजना तथा अनुगमन-४, २. पूर्वाधार विकास र वातावरण व्यवस्थापन-३, ३. सामाजिक विकास-३, ४. शिक्षा, युवा तथा खेलकुद-१, ५. आर्थिक प्रशासन-१, ६. आन्तरिक लेखा परीक्षण इकाई र १० वटा उपशाखा तथा इकाई, ५ सेवा केन्द्र र ७ वटा वडा कार्यालयसंचालन रहेको २४४ वटा विभिन्न समुदायमा आधारित संस्था, ११ गैसस तथा विकास साभेदार संस्था उपस्थिति र सहभागिता उल्लेख्य रहेको

स्रोत: समूह छलफल, २०७६

३.१ जनसंख्याको अवस्था

यस परिच्छेदमा गाँउपालिकाको जनसांख्यिक अवस्थसँग सम्बन्धित वस्ती, घरधुरीको विवरण, जनसंख्या बनौट, संरचना तथा वितरण जस्ता विषयहरू समाविष्ट रहेका छन् ।

३.१.१ जनसंख्या वितरणको अवस्था

पारिवारिक सर्भेक्षण २०७६ अनुसार गाउँपालिकाको कुल जनसंख्या २५,८७२ रहेको छ । वडा अनुसार सबैभन्दा उच्च जनसंख्या वडा नं. ७ मा ५२८४ जना रहेको छ भने सबैभन्दा न्यून वडा नं. १ मा २४२५ रहेको छ । हालको औसत घरपरिवारको आकार ४.५ र लैंगिक अनुपात १०५.४८ रहेको छ । राष्ट्रिय जनगणना २०६८ र गाउँपालिकाको पारिवारिक सर्भेक्षण २०७६ को जनसंख्याको अवस्थालाई वडागत रूपमा देहाय बमोजिम उल्लेख गरिएको छ ।

तालिका ५: जनसंख्या वितरणको अवस्था

वडा नम्बर	जनगणना २०६८ अनुसार					घरपरिवार सर्भेक्षण २०७६ अनुसार				
	घरपरिवार	जनसंख्या			परिवारको औषत आकार	घरपरिवार	जनसंख्या			परिवारको औषत आकार
		पुरुष	महिला	जम्मा			पुरुष	महिला	जम्मा	
१	५४३	१२८३	१४२६	२७०९	४.९९	६५२	१२८८	११३७	२४२५	३.७
२	५६७	११८८	१५३७	२७२५	४.८१	६५०	१४६७	१३९२	२८५९	४.४
३	५४२	१०४१	१३०१	२३४२	४.३२	६७५	१४३०	१३४७	२७७७	४.१
४	५६७	१०९४	१३९७	२४९१	४.३९	६५३	१६२९	१५३३	३१६२	४.८
५	९२०	१७६९	२३५६	४१२५	४.४८	९३८	२२३८	२१८५	४४२३	४.७
६	८५९	१६०९	२०५१	३६६०	४.२६	१०७८	२५७६	२३६६	४९४२	४.६
७	८६६	१५४३	२१८९	३७३२	४.३१	१०७२	२६५२	२६३२	५२८४	४.९
जम्मा	४८६४	९५२७	१२१५७	२१७८४	४.४८	५७१८	१३२८०	१२५९२	२५८७२	४.५

स्रोत: राष्ट्रिय जनगणना, २०६८ तथा घरपरिवार सर्भेक्षण, २०७६

गाउँपालिकाको २०६८ र २०७६ को तुलनात्मक तथा वृद्धिको अवस्था देहायअनुसार ग्राफमा प्रस्तुत गरिएको छ:

चित्र नं. १ जनसंख्या वृद्धिको अवस्था



३.१.२ जनघनत्वको अवस्था

यस गाउँपालिकाको राष्ट्रिय जनगणनाको जनसंख्या अनुसार जनघनत्व १५१.१८ र २०७६ सर्वेक्षणको जनसंख्या अनुसार जनघनत्व १७९.०९ जना प्रति वर्ग कि.मी. रहेको छ। वडागत रूपमा हालको जनघनत्व हेर्दा वडा नं. १ मा सबै भन्दा कम (६८.१२ जना प्रति व.कि.मि) र वडा नं. ७ मा सबै भन्दा बढी (२४०.९५ जना प्रति व.कि.मी.) रहेको छ। यस सम्बन्धी वडागत विवरण देहायको तालिकामा प्रस्तुत गरिएको छ।

तालिका ६: जनघनत्वको अवस्था

वडा नम्बर	राष्ट्रिय जनगणना २०६८			गाउँपालिका सर्वेक्षण २०७६			क्षेत्रफल विवरण	
	परिवार सदस्य	प्रतिशत	जनघनत्व	परिवार सदस्य	प्रतिशत	जनघनत्व	क्षेत्रफल (वकिमी)	प्रतिशत
१	२७०९	१२.४४	७६.०९	२४२५	९.४	६८.१२	३५.६०	२४.७१
२	२७२५	१२.५१	१८४.५४	२८५९	११.१	१९३.५७	१४.७७	१०.२५
३	२३४२	१०.७५	१७४.८७	२७७७	१०.७	२०७.३९	१३.३९	९.२९
४	२४९९	११.४३	१९८.७४	३९६२	१२.२	२५२.३५	१२.५३	८.७०
५	४९२५	१८.९४	११५.५३	४४२३	१७.१	१२३.८६	३५.७१	२४.७८
६	३६६०	१६.८०	२२०.४७	४९४२	१९.१	२९७.७१	१६.६०	११.५२
७	३७३२	१७.१३	२४०.९५	५२८४	२०.४	३४९.१२	१५.४९	१०.७५
जम्मा	२१७८४	१००	१५१.१८	२५८७२	१००	१७९.५५	१४४.०९	१००

स्रोत: राष्ट्रिय जनगणना, २०६८ तथा घरपरिवार सर्वेक्षण, २०७६

३.१.३ उमेर तथा लिंगका आधारमा जनसंख्या विवरण

उमेरका आधारमा जनसंख्याको स्थिति हेर्दा उमेर समूह अनुसार पाँच वर्षमुनिको २१०१ (८.१ प्रतिशत) र ७० वर्ष माथिको कुल १६५७ जना (६.४ प्रतिशत) रहेको देखिन्छ। उमेर समूह अनुसार लैंगिक रूपमा खण्डीकृत वडागत वडागत जनसंख्या विवरण देहायबमोजिम रहेको छ:

तालिका ७: उमेर तथा लिंगको आधारमा जनसंख्या विवरण

वडा नम्बर	उमेर समूह अनुसार जनसंख्या															
	५ वर्ष मुनी		६-१८ वर्ष		१५-१८ वर्ष		१९-२४ वर्ष		२५-४९ वर्ष		५०-५९ वर्ष		६०-६९ वर्ष		७० वर्ष भन्दा माथि	
	पुरुष	महिला	पुरुष	महिला	पुरुष	महिला	पुरुष	महिला	पुरुष	महिला	पुरुष	महिला	पुरुष	महिला	पुरुष	महिला

वडा नम्बर	उमेर समूह अनुसार जनसंख्या															
	५ वर्ष मुनी		६-१८ वर्ष		१५-१८ वर्ष		१९-२४ वर्ष		२५-४९ वर्ष		५०-५९ वर्ष		६०-६९ वर्ष		७० वर्ष भन्दा माथि	
	पुरुष	महिला	पुरुष	महिला	पुरुष	महिला	पुरुष	महिला	पुरुष	महिला	पुरुष	महिला	पुरुष	महिला	पुरुष	महिला
१	१३३	११४	२१४	१८१	९९	११०	४०४	३५६	१५९	१४१	८९	८३	१००	८७	९०	६५
२	१४०	१२१	१९५	२१४	१३८	१३०	४८१	४३९	१७८	१९६	१३७	१०९	९१	८८	१०७	९५
३	११९	१०९	२००	१९७	१२६	१०६	४६३	४२८	१९३	१७६	१३४	१३३	१०४	९६	९१	१०२
४	१११	९८	२४८	२१८	१४५	१३३	६१६	५६७	१८२	१८६	१३०	१२३	१०२	९३	९५	११५
५	१८०	१६३	३५६	३१३	१७२	१९४	७५७	७३४	२८४	२९५	१८०	१९२	१४९	१४५	१६०	१४९
६	२३८	१९०	३८४	३४०	२२७	१८३	९२०	८२०	३१५	३०१	१९६	१९४	१६१	१९०	१३५	१४८
७	२०८	१७७	३९४	३७१	२२८	२५५	९६९	९५८	३१९	३०८	२३४	२२६	१६७	१६५	१३३	१७२
जम्मा	११२९	९७२	१९९१	१८३४	११३५	११११	४६१०	४३०२	१६३०	१६०३	११००	१०६०	८७४	८६४	८११	८४६

स्रोत: घरपरिवार सर्भेक्षण, २०७६

३.१.४ मातृभाषाको आधारमा जनसंख्या विवरण

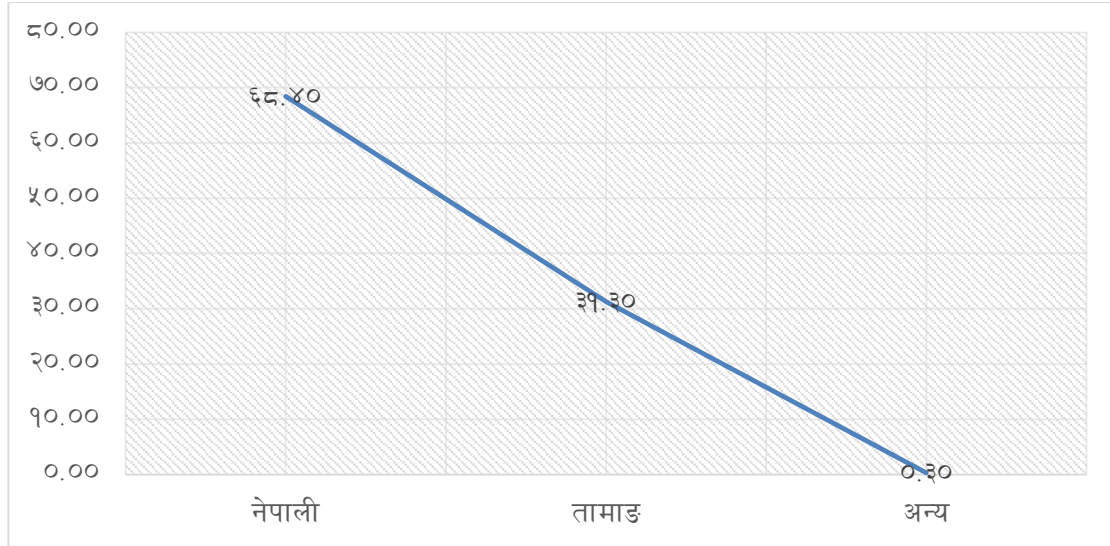
यस गाँउपालिकामा प्रमुख गरेर नेपाली र तामाङ्ग भाषा बोल्ने गरेको देखिन्छ । उपरोक्त मातृभाषाहरु मध्ये सबभन्दा बढी नेपाली (६८ प्रतिशत) र दोश्रोमा तामाङ्ग भाषा बोल्नेको अनुपात ३१ प्रतिशत रहेको छ । मातृभाषा अनुसार वडागत जनसंख्या विवरण देहायको तालिकामा र मातृभाषाको आधारमा जनसंख्यालाई देहायअनुसार प्रस्तुत गरिएको छ ।

तालिका ८: मातृभाषाको आधारमा जनसंख्या विवरण

वडा नम्बर	मातृभाषा अनुसार जनसंख्या			
	नेपाली	तामाङ्ग	अन्य	जम्मा
१	४९	२३७४	२	२४२५
२	७७	२७८१	१	२८५९
३	१८०२	९७५	०	२७७७
४	३१२२	५	३५	३१६२
५	३७५९	६५५	९	४४२३
६	३६०२	१३११	२९	४९४२
७	५२७८	०	६	५२८४
जम्मा	१७६८९	८१०१	८२	२५८७२
प्रतिशत	६८.४	३१.३	०.३	१००.०

स्रोत: घरपरिवार सर्भेक्षण, २०७५

चित्र नं. २: मातृभाषाका आधारमा जनसंख्या (प्रतिशतमा)



३.१.५ धर्म अनुसार जनसंख्या विवरण

धर्म आधारमा जनसंख्याको स्थिति विश्लेषण गर्दा हेर्दा हिन्दुधर्मालम्बी, बौद्धधर्मालम्बी, इसाईधर्मालम्बी क्रमशः ६०.७, २२.५ र ०.९ प्रतिशत रहेका छन् । वडा नं. १ मा इसाई धर्मालम्बीहरु ७५ प्रतिशत रहेका छन् । यस सम्बन्धी वडागत जनसंख्या विवरण देहायको तालिकामा प्रस्तुत गरिएको छ ।

तालिका ९: धर्म अनुसार जनसंख्या विवरण

वडा नम्बर	धर्म अनुसार जनसंख्या (घरपरिवार सर्भेक्षण २०७६)					जम्मा
	हिन्दू	बौद्ध	ईस्लाम	इसाई	अन्य	
१	६	६०२	२	१८०९	६	२४२५
२	९	१५१८	४	१३२८	०	२८५९
३	६३३	२००४	४	१३६	०	२७७७
४	२६२१	५२५	६	१०	०	३१६२
५	३५१८	२८	२	८७५	०	४४२३
६	४०९७	८०४	१	३१	९	४९४२
७	४८५२	३३२	६	९४	०	५२८४
जम्मा	१५७३६	५८१३	२५	४२८३	१५	२५८७२
प्रतिशत	६०.८	२२.५	०.१	१६.६	०.१	१००.०

स्रोत: घरपरिवार सर्भेक्षण, २०७५

३.१.६ जातिगत आधारमा घरपरिवार

यस गाउँपालिकामा कुल ५७१८ घरपरिवारमध्ये ६३.१ तामाङ, २७.२ बाहुमण क्षेत्री र सन्यासी तथा ८.९ प्रतिशत दलितहरु रहेका छन् । जातजातिगत विवरण देहायबमोजिम तालिका र ग्राफमा प्रस्तुत गरिएको छ ।

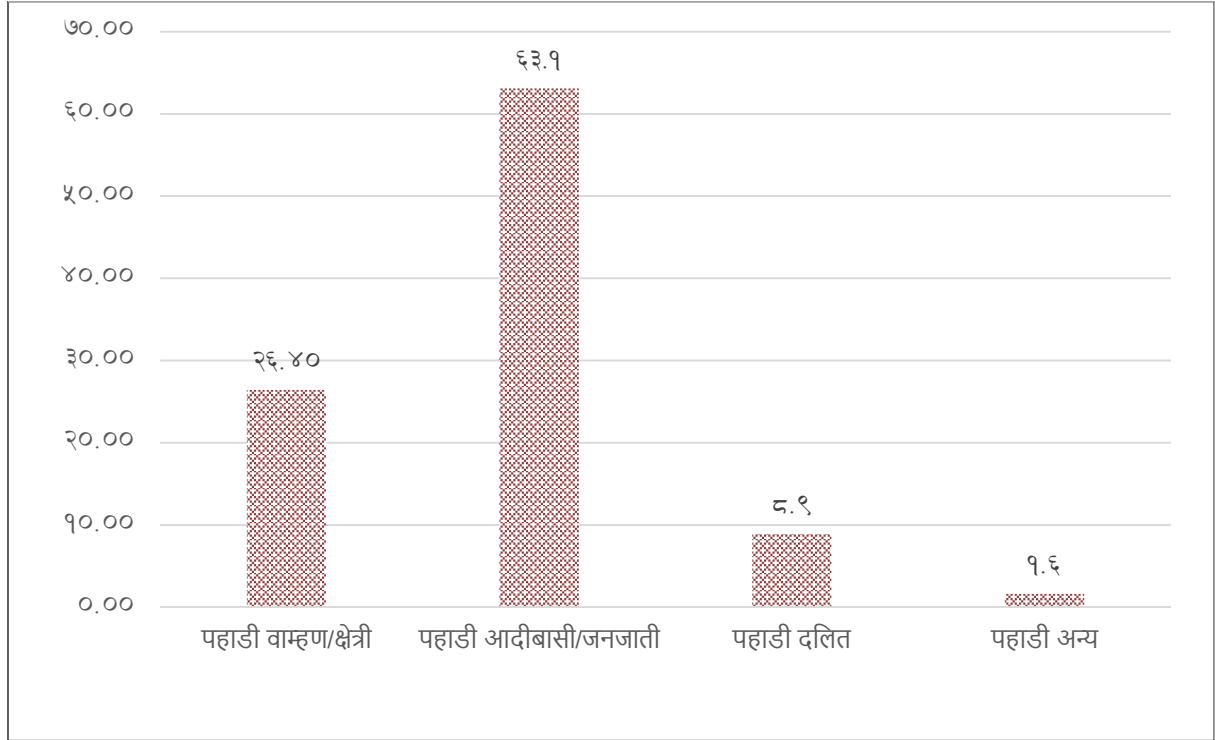
तालिका १०: जातिगत आधारमा घरपरिवार विवरण

वडा नम्बर	जातजाति घरपरिवार विवरण									जम्मा
	पहाडी बाहुमण क्षेत्री	तराई बाहुमण क्षेत्री	पहाडी आदीबासी जनजाती	तराई आदीबासी जनजाती	पहाडी दलित	तराई दलित	मुस्लिम	पहाडी अन्य	तराई अन्य	
१	०	१	६४०	०	११	०	०	०	०	६५२
२	०	०	६३६	१	१३	०	०	०	०	६५०
३	४२	१	६०५	०	२७	०	०	०	०	६७५
४	२१४	३	३३५	२	७१	०	१	२०	०	६५३
५	३५६	४	४५६	३	११६	०	०	१	०	९३८
६	४४३	२	४८६	०	११३	०	०	०	०	१०७८

७	४५७	३	४५१	२	१५८	०	०	०	०	१०७२
जम्मा	१५१२	१४	३६०९	८	५०९	०	१	२१	०	५७१८
प्रतिशत	२६.४	०.२	६३.१	०.१	८.९	०.०	०.०	०.४	०.०	१००.०

स्रोत: घरपरिवार सर्वेक्षण, २०७६

चित्र नं. ३ जातिगत आधारमा घरपरिवार



३.१.७ जातिगत आधारमा जनसंख्या विवरण

जातिगत आधारमा गाँउपालिकाको जनसंख्या वनौट हेर्दा पहाडी आदीवासी जनजाती तामाङको जनसंख्या ६१.५ प्रतिशत, वाम्हण क्षेत्री २८.५ प्रतिशत र दलितको जनसंख्या ९.३ प्रतिशत रहेको छ। जातिगत जनसंख्याको विवरण देहायको तालिकामा प्रस्तुत गरिएको छ।

तालिका ११: जातिगत आधारमा जनसंख्या विवरण

वडा नम्बर	जातजाति जनसंख्या विवरण									जम्मा
	पहाडी वाम्हण क्षेत्री	तराई वाम्हण क्षेत्री	पहाडी आदीवासी जनजाती	तराई आदीवासी जनजाती	पहाडी दलित	तराई दलित	मुस्लिम	पहाडी अन्य	तराई अन्य	
१	०	१	२३७१	३	४७	०	०	०	३	२४२५
२	२	१	२७८९	२	६५	०	०	०	०	२८५९
३	१३६	१	२५१५	९	११६	०	०	०	०	२७७७
४	१०६५	२७	१६३६	११	३३५	४	६	७६	२	३१६२
५	१७६५	९	२०७२	५	५७१	०	०	१	०	४४२३
६	२१४३	५	२२६७	६	५२१	०	०	०	०	४९४२
७	२२५२	९	२२७४	५	७४४	०	०	०	०	५२८४
जम्मा	७३६३	५३	१५९२४	४१	२३९९	४	६	७७	५	२५८७२
प्रतिशत	२८.५	०.२	६१.५	०.२	९.३	०.०	०.०	०.३	०.०	१००.०

स्रोत: घरपरिवार सर्वेक्षण, २०७६

३.१.८ बसोवासको अवस्थासम्बन्धी विवरण

बसोवासको आधारमा कूल २५,८७२ जनसंख्यामध्ये ७५ प्रतिशत गणना गरेकै स्थानमा बसोवास गरेको देखिन्छ । त्यसैगरी स्वदेशमा अन्यत्र रहेको र विदेशमा बसोवास गर्ने जनसंख्याको अनुपात क्रमशः १९.६ र ५.२ प्रतिशत रहेको छ । यस सम्बन्धी वडागत विवरण देहाय बमोजिम रहेको छ ।

तालिका १२: बसोवासको अवस्था सम्बन्धी विवरण

वडा नम्बर	बसोवासका आधारमा जनसंख्या विवरण			
	गणना गरेको स्थानमा बसोवास गरेको	स्वदेशमा अन्यत्र बसोवास गरेको	विदेशमा बसेको	जम्मा
१	२३८९	१७	१९	२४२५
२	२५८९	२४५	२५	२८५९
३	२३५१	२९१	१३५	२७७७
४	२४१३	५३२	२१७	३१६२
५	३५८२	६८५	१५६	४४२३
६	२८८९	१६२८	४२५	४९४२
७	३२४९	१६७५	३६०	५२८४
जम्मा	१९४६२	५०७३	१३३७	२५८७२
प्रतिशत	७५.२	१९.६	५.२	१००.०

स्रोत: घरपरिवार सर्भेक्षण, २०७६

३.१.९ बसोवासको प्रकृति अनुसार घरपरिवार विवरण

गगांजमुना गाउँपालिकामा बसोवासको प्रकृति अनुसार ५,७१८ घरपरिवारमा ९९ प्रतिशत घरपरिवार स्थायी बसोवास गर्ने र १ प्रतिशत चाहिँ अस्थायी बसोवास गर्ने परिवार रहेका छन् । वडागत रुपमा विवरणलाई तल देहायबमोजिम प्रस्तुत गरिएको छ ।

तालिका १३: बसोवासको प्रकृति अनुसार घरपरिवार विवरण

वडा नम्बर	बसोवासको प्रकृति अनुसार घरपरिवार विवरण			कैफियत
	स्थायी बसोवास गर्ने	अस्थायी बसोवास गर्ने	जम्मा	
१	६५२	०	६५२	
२	६४८	२	६५०	
३	६७५	०	६७५	
४	६५२	१	६५३	
५	९३३	५	९३८	
६	१०५६	२२	१०७८	
७	१०६५	७	१०७२	
जम्मा	५६८१	३७	५७१८	
प्रतिशत	९९	१	१००	

स्रोत: घरपरिवार सर्भेक्षण, २०७६

३.२ प्रमुख आर्थिक विवरण

३.२.१ मुख्य पेशासम्बन्धी विवरण

दश वर्षभन्दा माथिको जनसंख्याको पेशागत स्थिति विश्लेषण गर्दा सबैभन्दा बढी १९.५ प्रतिशत कृषि तथा पशुपालन सबैभन्दा न्यून ६५ जना व्यवसायिक कार्य गर्ने गरेका छन् । त्यसैगरी २०.२ प्रतिशत विद्यार्थी, १२.१ गृहणी र ११.८ प्रतिशत ज्याला मजदुर गर्ने रहेको छन भने ७१३ जना बेरोजगार रहेका छन् । प्रमुख पेशा अनुसार वडागत जनसंख्या विवरण देहाय बमोजिम रहेको छ ।

तालिका १४: मुख्य पेशासम्बन्धी विवरण

वडा नम्बर	कृषि तथा पशुपालन	नोकरी जागिर	उद्योग व्यापार	ज्याला/ मजदुरी	व्यवसायिक कार्य	वैदेशिक रोजगारी	विद्यार्थी	गृहणी	बेरोजगार	अन्य	कम उमेर
१	१९७	३९	४७	६९६	२	७५	४६६	४६८	८	१९	४०८
२	२२८	६८	८९	१२८९	०	११८	५६८	७	४२	५	४४५
३	८७२	९९	५२	२२९	२०	२५८	५१२	८४	१०२	१४३	४०६
४	७६१	१५९	१०७	१२६	१२	२९२	६८७	३५५	६४	१५०	४४९
५	१२७४	२४०	१०७	३२५	१३	२०५	८४६	४६६	७८	२०४	६६५
६	१०१९	२११	१०९	१९९	९	४२२	१००३	६४२	२६३	३०२	७६३
७	६८८	४९०	१२०	१९१	९	३६२	११५४	१११७	१५६	३०५	६९२
जम्मा	५०३९	१३०६	६३१	३०५५	६५	१७३२	५२३६	३१३९	७१३	११२८	३८२८
प्रतिशत	१९.५	५.०	२.४	११.८	०.३	६.७	२०.२	१२.१	२.८	४.४	१४.८

स्रोत: घरपरिवार सर्वेक्षण, २०७६

३.२.२ प्राविधिक तथा विशेष दक्षता भएका मानव संसाधनको विवरण

गाउँपालिका क्षेत्रभित्र उपलब्ध हुन सक्ने कृषि, इन्जिनियरिङ्ग, मेडिसिन, वकिल, पत्रकारजस्ता प्राविधिक तथा विशेष दक्षता भएका मानव संसाधन कुल १२६ जना रहेको देखिन्छ। जसमध्ये सबैभन्दा उच्च संख्या वडा नं. २ र ६ क्रमशः २६ जना २४ जना रहेका छन्। यससम्बन्धी वडागत विवरण देहायवमोजिम रहेको छ।

तालिका १५: प्राविधिक तथा विशेष दक्षता भएका मानव संसाधनको विवरण

वडा नम्बर	विषय क्षेत्र अनुसार प्राविधिक मानव संसाधन																जम्मा
	कृषि र पशु		इन्जिनियरिङ्ग		वन		मेडिसिन		खाद्य प्रशोधन		वकिल		पत्रकार		चार्टर्ड एकाउण्टेण्ट		
	म	पु	म	पु	म	पु	म	पु	म	पु	म	पु	म	पु	म	पु	
१	२	२					२	५									११
२	२	३					६	१५									२६
३	२	२					१०	३				१	१				१९
४		२		३			५	१				१			१CA		१३
५		१	३				२	२				१	१				१०
६	१	४		१		१	४	४	२	६			१				२४
७	८	२		३		२	२	४				२					२३
जम्मा	१५	१६	३	७	०	३	३१	३४	२	६	४	२	२	१			१२६

स्रोत: समूह छलफल तथा जानकारी व्यक्ति अन्तरवार्ता, २०७५

३.२.३ उद्योग तथा व्यवसाय सम्बन्धी विवरण

नेपाल सरकार केन्द्रिय तथा राज्य विभागद्वारा संघीय संरचना स्थापना भएपश्चात् ७ वटै प्रदेश, ७७ जिल्ला र ७५३ स्थानीय तहमा गरिएको राष्ट्रिय आर्थिक सर्वेक्षण प्रारम्भिक प्रतिवेदन अनुसार धादिङ जिल्लामा कूल १२,०५२ वटा उद्योग व्यवसाय रहेको र सो मध्ये यस गाउँपालिकामा ७५७ (६.२८%) रहेको देखिन्छ। उक्त उद्योग व्यवसायबाट २१२५ जनाले प्रत्यक्ष रोजगारी प्राप्त गरेको देखिन्छ। यस सम्बन्धी विवरण देहायअनुसार तालिकामा प्रस्तुत गरिएको छ।

तालिका १६: उद्योग तथा व्यवसाय सम्बन्धी विवरण

उद्योग व्यवसाय र रोजगारी विवरण	इकाई	जिल्ला	गाउँपालिका	प्रतिशत
उद्योग व्यवसाय	संख्या	१२,०५२	७५७	६.२८
संलग्न पुरुष	संख्या	१७,९५८	११३५	६.३२
संलग्न महिला	संख्या	१६,९३७	९९०	५.८५
जम्मा	संख्या	३४,८९५	२१२५	६.०९

स्रोत: राष्ट्रिय आर्थिक गणना, २०७५

३.३ कृषि तथा पशु विकास

३.३.१ कृषि कार्यमा उपयोग भएको जग्गा र स्वामित्व सम्बन्धी विवरण

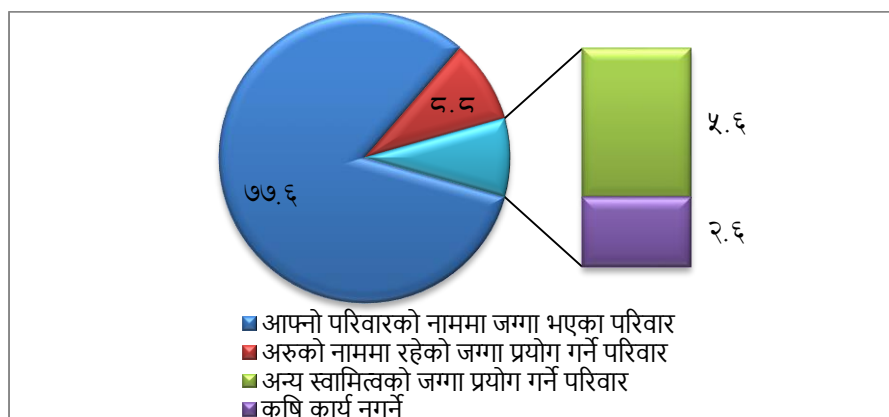
यस गाउँपालिकामा कुल ३७,८७२ यर्थात १,९२६ हेक्टर जग्गा कृषि कार्यका लागि उपयोग गरिएको देखिन्छ । जसमध्ये आफ्नो परिवारको नाममा रहेको जग्गा उपयोग गर्ने घरपरिवार र अरुको नाममा रहेको जग्गा उपयोग गर्ने घरपरिवार संख्या क्रमशः ७८ र ९ प्रतिशत रहेको छ । अन्य स्वामित्वको जग्गा प्रयोग गर्ने परिवार ६८६ रहेको देखिन्छ । यससम्बन्धी वडागत विवरण र जमीनको स्वामित्व र उपयोग सम्बन्धी देहायको तालिकामा प्रस्तुत गरिएको छ ।

तालिका १७: कृषि कार्यमा उपयोग भएको जग्गा र स्वामित्व सम्बन्धी विवरण

वडा नम्बर	आफ्नो परिवारको नामको जग्गा उपभोग गर्ने		अरुको नाममा रहेको जग्गा उपयोग गर्ने		अन्य स्वामित्वको जग्गा उपयोग गर्ने		कृषि कार्य नगर्ने परिवार	कृषि कार्यका लागि उपयोग भएको कुल जमिन क्षेत्रफल (विगाहा)
	परिवार	क्षेत्रफल (रोपनी)	परिवार	क्षेत्रफल (रोपनी)	परिवार	क्षेत्रफल (रोपनी)		
१	५६४	२८५९	५	८	१	३	८२	२८७०
२	६२३	४१६५	१५	०	८	३६	२१	४२०१
३	५२६	२७५५	५	१३	२	२	१४२	२७७०
४	५४२	५२१२	८५	४७१	१०	९४	८२	५७७७
५	७३९	८१५५	८३	३३५	१६	१०४	१८३	८५९४
६	८०८	७११८	१७०	८७९	६६	४०६	१७६	८४०३
७	७६४	४७८५	१५५	४०१	१३	४१	२९३	५२२७
जम्मा	४५६६	३५०४९	५१८	२१०७	११६	६८६	९७९	३७८४२
प्रतिशत	७७.६	९२.६	८.८	५.६	२.०	१.८	२.६	१००.०

स्रोत: घरपरिवार सर्वेक्षण, २०७६

चित्र नं. ४ कृषि कार्यका लागि जग्गा प्रयोग सम्बन्धी विवरण (प्रतिशतमा)



३.३.२ अन्न तथा दलहन बाली उत्पादन र बिक्री सम्बन्धी विवरण

बालीजन्य उपजहरूमध्ये अन्नबाली, दलहन र तेलहन बाली क्रमशः ७१, २४१, ४१०० र २०३ रोपनी जग्गामा उत्पादन गर्ने गरेको देखिन्छ । उपरोक्त जमिनहरूबाट अन्नबाली ५८,९५५ क्विन्टल, दलहन बाली ६९३ क्विन्टल र तेलहन बाली ११९ क्विन्टल उत्पादन हुने गरेको छ । उक्त उपजहरूको बिक्री परिमाण क्रमशः २५२३, ४ र ६३ मे.टन रहेको छ । यस सम्बन्धी वडागत विवरण देहाय बमोजिम रहेको छ ।

तालिका १८: अन्न तथा दलहन बाली उत्पादन र बिक्री सम्बन्धी विवरण

वडा नम्बर	अन्नबाली			दलहन बाली			तेलहन बाली		
	क्षेत्रफल (रोपनी)	उत्पादन (क्विन्टल)	बिक्री (क्विन्टल)	क्षेत्रफल (रोपनी)	उत्पादन (क्विन्टल)	बिक्री (क्विन्टल)	क्षेत्रफल (रोपनी)	उत्पादन (क्विन्टल)	बिक्री (क्विन्टल)
१	२४९५	४१२९	२२८	३४५	६५	०	७	२	०

वडा नम्बर	अन्नबाली			दलहन बाली			तेलहन बाली		
	क्षेत्रफल (रोपनी)	उत्पादन (क्विन्टल)	बिक्री (क्विन्टल)	क्षेत्रफल (रोपनी)	उत्पादन (क्विन्टल)	बिक्री (क्विन्टल)	क्षेत्रफल (रोपनी)	उत्पादन (क्विन्टल)	बिक्री (क्विन्टल)
२	३५५२	१११५८	४४	०	०	०	३	१२	४०
३	२८२६	२७७३	११२	०	०	०	०	०	०
४	६७०७	७७२८	१४५	४०	८१	०	२७	६२	०
५	१२४६०	१०३९९	१३८	१०३	१३	०	२	७	०
६	१०४५९	९३०९	२५१	५५३	१८६	१	१०५	१८	०
७	३२७४२	१३४५९	१६०५	३०५९	३४८	३	५९	१८	२३
जम्मा	७१२४१	५८९५५	२५२३	४१००	६९३	४	२०३	११९	६३

स्रोत: घरपरिवार सर्भेक्षण, २०७६

३.३.३ फलफूल, तरकारी, नगदेवाली र मह उत्पादनसम्बन्धी विवरण

गाउँपालिका क्षेत्रमा उत्पादित तरकारी, फलफूल र नगदेवाली उत्पादनको अवस्था हेर्दा क्रमशः ३४७१, ७२ र २७३५ रोपनी जमिनमा क्रमशः १६४०, ६०५२ र ११३० क्विन्टल उत्पादन हुने गरेको छ। उक्त उपजहरूको बिक्री परिमाण क्रमशः ४४८, १३७ र २९४ क्विन्टल रहेको छ। यस सम्बन्धी वडागत विवरण देहाय बमोजिम रहेको छ।

तालिका १९: फलफूल, तरकारी, नगदेवाली र मह उत्पादन सम्बन्धी विवरण

वडा नम्बर	तरकारी			फलफूल			नगदे बाली		
	क्षेत्रफल (रोपनी)	उत्पादन (क्विन्टल)	बिक्री (क्विन्टल)	क्षेत्रफल (रोपनी)	उत्पादन (क्विन्टल)	बिक्री (क्विन्टल)	क्षेत्रफल (रोपनी)	उत्पादन (क्विन्टल)	बिक्री (क्विन्टल)
१	२	२५	५	३	२२	३७	११	११	१
२	२	२	२	२	४	०	३	७	०
३	०	०	०	२	२	०	४	२	१
४	२३	३५७	७५	०	२१६	३	९	२८५	२५
५	१९	३५	५०	१	२	१	३०	२१	३
६	२१५	३६४	३५	२२	३३०	५४	१४८	२३०	५२
७	३२१०	८५७	२८१	४२	२९	४२	२५३०	५७४	२१२
जम्मा	३४७१	१६४०	४४८	७२	६०५	१३७	२७३५	११३०	२९४

स्रोत: घरपरिवार सर्भेक्षण, २०७६

३.३.४ माछा, मह र रेशम उत्पादनसम्बन्धी विवरण

गाउँपालिका क्षेत्रमा ३२ वटा माछा पोखरी र ३७४ वटा मौरी घर रहेका छन् भने रेशम खेती नभएको देखिन्छ। यसैगरी १३ रोपनी क्षेत्रफलमा माछापालन गरी २०४७ क्विन्टल माछा उत्पादन भएको देखिन्छ। महको वार्षिक उत्पादन ७४१ केजि रहेको छ। यससम्बन्धी विवरण देहायको तालिकामा प्रस्तुत गरिएको छ।

तालिका २०: माछा, मह र रेशम उत्पादनसम्बन्धी विवरण

वडा नम्बर	माछा			मह		रेशम	
	पोखरी संख्या	क्षेत्रफल(रोपनी)	उत्पादन(क्विन्टल)	घार संख्या	उत्पादन(के.जि.)	कोया संख्या	उत्पादन(के.जि.)
१	०	०	०	६८	१०८	०	०
२	०	०	०	८४	१६९	०	०
३	०	०	०	८	१७	०	०
४	७	३	१०१०	३८	४८	०	०
५	२	१	२५	८८	१३८	०	०
६	१६	५	८५२	३०	४५	०	०
७	७	४	१६०	५८	२१६	०	०
जम्मा	३२	१३	२०४७	३७४	७४१	०	०

स्रोत: घरपरिवार सर्भेक्षण, २०७६

३.३.५ पशुपालन तथा दूधजन्य उत्पादनको अवस्था

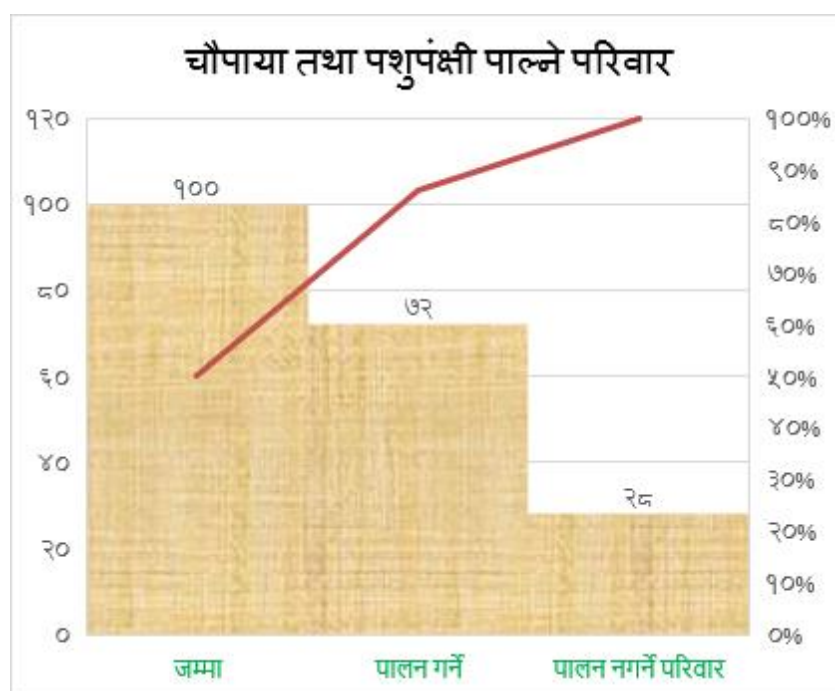
पशुपन्छीपालन तथा दुधजन्य उत्पादनको अवस्था हेर्दा कुल ५,७१८ घरपरिवार मध्ये ७२ प्रतिशतले पशुपालन गरेको देखिन्छ । गाई र भैंसीबाट बार्षिक कुल ४,८८६ लिटर दूध तथा घिउ उत्पादन गर्ने गरेको छ । यस सम्बन्धी वडागत विवरण देहाय बमोजिम तालिकामा प्रस्तुत गरिएको छ ।

तालिका २१: पशुपालन तथा दूधजन्य उत्पादनको अवस्था

वडा नम्बर	पशुपंक्षी पाल्ने परिवार		गाई/गोरु		भैंसी/राँगा			गाईभैंसी जम्मा
	पालन गर्ने	पालन नगर्ने	संख्या	दूध/घ्यू उत्पादन (लिटर)	संख्या	दूध/घ्यू उत्पादन (लिटर)	मासु (के.जि.)	दूध/घ्यू उत्पादन (लिटर)
१	४४५	२०७	१९६	६	३२०	११३	०	११९
२	५०८	१४२	७३	१९	५८८	२६२	०	२८१
३	४५०	२२५	८२	२३	६९६	१५२	८	१७५
४	४४८	२०५	१९२	१२८	५९०	२१०	२९७०	३३८
५	७०२	२३६	१५०	६९	९२७	२९३६	२००	३००५
६	७९५	२८३	१९८	४४	९७५	३१७	१८२६	३६१
७	७४२	३३०	२४६	९७	८४४	५१०	१३४५	६०७
जम्मा	४०९०	१६२८	११३७	३८६	४९४०	४५००	६३४९	४८८६

स्रोत: घरपरिवार सर्भेक्षण, २०७६

गाउँपालिकाका कूल ५,७१८ घरपरिवार मध्ये पशुपंक्षी पालन गर्ने तथा नगर्ने परिवार सम्बन्धी विवरण देहायअनुसार ग्राफमा प्रस्तुत गरिएको छ:



३.३.६ मासुजन्य तथा अन्य पशुपालन तथा उत्पादनको अवस्था

गाउँपालिका क्षेत्रमा मासुजन्य पशुपन्छीपालनमा १६,४७४ खसीबोका तथा बाख्रा र ७९ सुँगुर/बगुर २१,४०० कुखुरा/हाँस रहेका छन् । खसीबोकाबाट पन्छीबाट २६,४१५ मे.टन मासु उत्पादन हुने गरेको छ भने कुखुरा तथा हासको मासु उत्पादन बार्षिक ३२१५२ के.जि रहेको छ । पशुपंक्षी तथा सो जन्य उत्पादनको किसिम अनुसार वडागत विवरण देहाय बमोजिम रहेको छ ।

तालिका २२: मासुजन्य तथा श्रमजन्य पशुपालनको अवस्था

वडा	बाखा/खसीबोका	सुँगुर तथा बगुर	कुखुरा/हास संख्या
-----	--------------	-----------------	-------------------

नम्बर	संख्या	मासु उत्पादन (के.जि)	संख्या	मासु उत्पादन (के.जि)	संख्या	मासु उत्पादन (के.जि.)
१	२३४६	७८२	१	०	१५०६	८२११
२	१८७२	३२७०	४९	१२६७	२६३९	३१६३
३	७६०	१८	९	३०	१२९१	६८
४	१८४३	४९१०	१०	७७	२३२८	३९४८
५	३२५१	४७५७	६	४५०	३५०९	९३८६
६	२७१०	१७६२	०	०	४३५३	१४८५
७	३६९२	१०९१६	४	२७०	५७७४	५८९१
जम्मा	१६४७४	२६४१५	७९	२०९४	२१४००	३२१५२

स्रोत: घरपरिवार सर्भेक्षण, २०७५

३.३.७ पशुपंछीजन्य उत्पादन बिक्री गर्ने घरपरिवारसम्बन्धी विवरण

पशुपंछीजन्य उत्पादन बिक्रीका आधारमा घरपरिवारको स्थिति हेर्दा कुल घरपरिवार मध्ये १५८५ अर्थात २८ प्रतिशत घरपरिवारले पशुपंछीजन्य उत्पादन बिक्री गर्ने गरेका छन् भने ४१३३ घरपरिवारले बिक्री गर्ने गरेका छैनन् । पशुपंछीजन्य उत्पादन बिक्रीबाट वार्षिक २१ करोड, ३४ लाख आम्दानी हुने गरेको देखिन्छ । यस सम्बन्धी वडागत विवरण देहाय बमोजिम रहेको छ ।

तालिका २३: पशुपंछीजन्य उत्पादन बिक्री गर्ने घरपरिवार सम्बन्धी विवरण

वडा नम्बर	पशुपंछीजन्य उत्पादन बिक्रीका आधारमा घरपरिवार संख्या			
	पशुपंछीजन्य उत्पादन बिक्री गर्ने	बिक्री नगर्ने	जम्मा	बिक्रीबाट प्राप्त वार्षिक आम्दानी (रु. हजारमा)
१	१६४	४८८	६५२	३७७७
२	३३३	३१७	६५०	८८४३
३	१२	६६३	६७५	१२१
४	१५८	४९५	६५३	४९९००
५	१९९	७३९	९३८	४७६४८
६	२१७	८६१	१०७८	८४२७३
७	५०२	५७०	१०७२	१८८३८
जम्मा	१५८५	४१३३	५७१८	२१३४००

स्रोत: घरपरिवार सर्भेक्षण, २०७६

३.३.८ खाद्यान्न प्रर्याप्तताको अवस्था

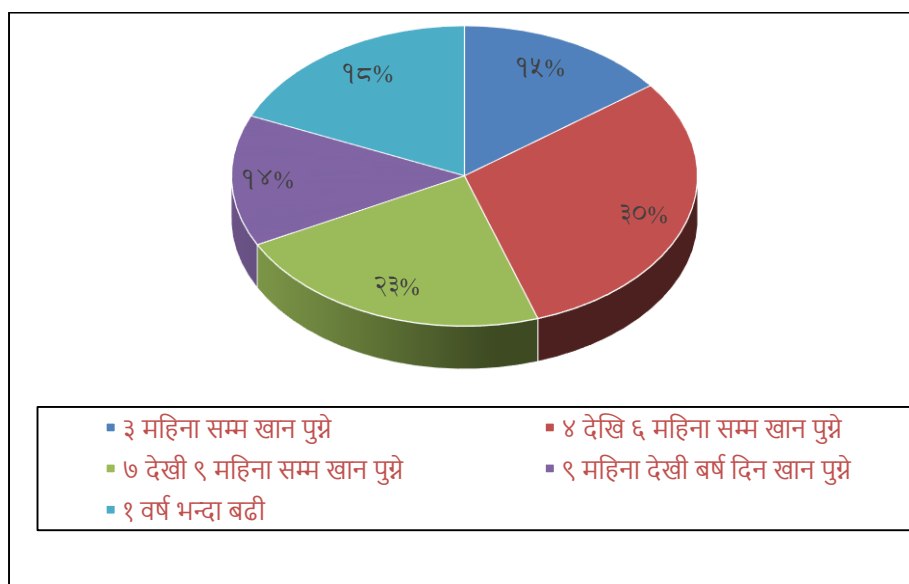
कुल ५,७१८ घरपरिवार मध्ये वर्षेभरी खाना पुग्ने घरपरिवारलाई १८ प्रतिशत, ९ महिनादेखि १ वर्षसम्म खान पुग्ने परिवार १५ प्रतिशत र ३ महिना मात्र खान पुग्ने परिवार १५ प्रतिशत रहेको छ । यससम्बन्धी वडागत विवरण देहाय बमोजिम रहेको छ ।

तालिका २४: खाद्यान्न प्रर्याप्तताको अवस्था

वडा नम्बर	३ महिनासम्म खान पुग्ने	४ देखि ६ महिना सम्म खान पुग्ने	७ देखि ९ महिना सम्म खान पुग्ने	९ महिनादेखि वर्ष दिन खान पुग्ने	१ वर्ष भन्दा बढी	जम्मा
१	१३	१२४	२९१	१४३	८१	६५२
२	२	३१६	२६८	६०	४	६५०
३	१२२	२४३	१६५	१९	१२६	६७५
४	३१	१८	४०	११०	४५४	६५३
५	१०६	२६१	२१०	२८४	७७	९३८
६	३३७	३२३	११८	८८	२१२	१०७८
७	२२२	४२२	१८५	१५०	९३	१०७२
जम्मा	८३३	१७०७	१२७७	८५४	१०४७	५७१८
प्रतिशत	१४.६	२९.९	२२.३	१४.९	१८.३	१००.०

स्रोत: घरपरिवार सर्भेक्षण, २०७६

चित्र नं. ५: खाद्यान्न उपलब्धताको स्थिति



३.३.९ कृषि तथा पशुसेवासँग सम्बन्धित मानव संसाधन

कृषि तथा पशु सेवासँग सम्बन्धित मानव संसाधनको अवस्था हेर्दा गाउँपालिका क्षेत्रमा व्यवसायिक वा अगुवा कृषकको संख्या ७८ रहेको छ भने जेटिए १२ र पशु स्वास्थ्य कार्यकर्ता पनि १५ जनार ७ जना व्यावसायिक नर्सरी संचालन रहेको देखिन्छ। यस सम्बन्धी विवरणलाई वडागत रूपमा देहायको तालिकामा प्रस्तुत गरिएको छ।

तालिका २५: कृषि तथा पशुसेवासँग सम्बन्धित मानव संसाधन

वडा नम्बर	व्यवसायिक/अगुवा कृषक	सक्रिय ग्रामीण कृषि कार्यकर्ता (जेटिए)	सक्रिय ग्रामीण पशुस्वास्थ्य कार्यकर्ता	व्यवसायिक नर्सरी संचालक
१	८	१	१	१
२	१०	१	४	४
३	१०		०	०
४	१५		१	०
५	१०	५	३	१
६	१५	२	४	१
७	१०	३	२	०
जम्मा	७८	१२	१५	७

स्रोत: समूह छलफल तथा जानकारी व्यक्ति अन्तर्वाता, २०७६

३.३.१० कृषि उपजमा लाग्ने रोग किरा

यस क्षेत्रमा तरकारी, फलफूल, खाद्यान्न, दलहन तथा नगदे बालीमा नेपालको मध्य पहाडी क्षेत्रमा देखापर्ने रोगको संक्रमण तथा कीराको प्रकोप हुने गरेको देखिन्छ। रोग तथा कीराको विवरण बाली अनुसार देहायबमोजिम रहेकोछ।

तालिका २६: कृषि उपजमा लाग्ने रोग तथा कीरा

तरकारी बालीमा लाग्ने कीरा वा रोगको नाम	फलफूल खेतीमा लाग्ने किरा वा रोगको नाम	खाद्यान्न बालीमा लाग्ने कीरा वा रोगको नाम	दलहन बालीमा लाग्ने कीरा वा रोगको नाम	नगदे बालीमा लाग्ने कीरा वा रोगको नाम
खपटे किरा	गवारो	पतेरो	पतेरो	भुसिल कीरा
लाही	फुलमा अँस पार्ने कीरा	गवारो	भुसिल कीरा	लाही

तरकारी बालीमा लाग्ने कीरा वा रोगको नाम	फलफूल खेतीमा लाग्ने किरा वा रोगको नाम	खाद्यान्न बालीमा लाग्ने कीरा वा रोगको नाम	दलहन बालीमा लाग्ने कीरा वा रोगको नाम	नगदे बालीमा लाग्ने कीरा वा रोगको नाम
गवारो	फ्रुट फलाई	फटके	फौजी किरा	खपटे
फट्याङ्ग्रा		फौजी किरा	फट्याङ्ग्रा	
पतेरो		फट्याङ्ग्रा		

स्रोत: कृषि सेवा केन्द्र तथा समूह छलफल, २०७६

३.३.११ पशुपन्छीमा लाग्ने रोग तथा कीरा

यस क्षेत्रमा पशुपन्छीमा मौसम अनुसार लाग्ने रोगव्याधीले प्रभावित गर्ने गरेको देखिन्छ। यहाँ देखा पर्ने रोगको विवरणलाई तलको तालिकामा प्रस्तुत गरिएको छ।

तालिका २७: पशुपन्छीमा लाग्ने रोग तथा कीरा

पशुपन्छी	रोगको नाम
पशु	भ्यागुते, चरचरे, खोरेत, एन्थ्रेक्स, पी.पी.आर, एन यूरिया, डर्माटाइटिस, डायरिया, पाइरेक्सिसिया, एनोरेक्सिस, एल एफ, राउन्डओम, टेपओम, महोस्ट, टिक्स, लाइस, सर्भिसाइटिस, भेट्राइटिस, पायोमेट्रा, स्वइन फिवर, खोरेत,रेविज, नाम्ले, माटे, जुका, छेरौटे, साउने ज्वरो, जुम्मा, उपियाँ, किर्ना, लुतो, थुनेलो
पंक्षी	क्सीडिपेसिस, कोराइजा गम्बरो, सि आर डी, सल्मोनेलासिस, रानिखेत, फवल पक्स, हवाइडाइरिया, मेरेक्स, जुका, गम्बोरो, रानी खेत

स्रोत: पशुसेवा केन्द्र तथा समूह छलफल, २०७६

३.३.१२ आधुनिक कृषि तथा पशुपालन (फर्म) सम्बन्धी विवरण

यस गाँउपालिकामा आधुनिक कृषि तथा पशुपालन व्यवसायका रूपमा साना खालका १३ वटा फर्महरू सञ्चालनमा रहेका छन्। फर्मको ठेगाना र उत्पादनसम्बन्धी विवरण देहाय बमोजिमको तालिकामा प्रस्तुत गरिएको छ।

तालिका २८: आधुनिक कृषि तथा पशुपालनसम्बन्धी विवरण

वडा नम्बर	पशुपालन फर्मको नाम	फर्म रहेको ठाउँ	वार्षिक उत्पादन			प्रोपाईटरको नाम	रोजगार संख्या	
			उत्पादित वस्तु	इकाई	परिमाण		महिला	पुरुष
१	ल्हासाङ्ग बाखा फर्म	प्रकचेत	बाखा, भेडा	संख्या	१३०	ल्हासाङ्ग लामा	१	१
२	लेम्बा कुखुरा पालन	धुसेनी	कुखुरा	के.जी	८००	लेम्बा लामा	१	१
	अञ्चल कुखुरा फर्म	तावल	कुखुरा	के.जी	९००		१	१
	लिला कुखुरा फर्म	तावल	कुखुरा	के.जी	९००		१	२
५	गंगाजमुना बाखा फार्म	दाडसिङ	पाठापाडी	गोटा	२०	पारस अधिकारी	१	१
	गंगाजमुना कुखुरा फार्म	हाडे	अण्डा	गोटा	१४४०००	लाल बहादुर सुयल		२
	छाहारी बाखा फार्म	भिरकुना	पाठापाठी	गोटा	१०	विष्णु अधिकारी	१	१
६	सल्लाघारी बाखा फार्म	सानोबसेरी	पाठापाठी	गोटा	२५	ज्ञान बहादुर कार्की	१	१
	भङ्गेरी बाखा फार्म	भङ्गेरी	पाठापाठी	गोटा	१५	कृष्ण वर. घले	१	१
	गाई बाखा फार्म	सानोबसेरी	वाच्छावाच्छी	गोटा	८	कृत व. ढकाल	१	१
७	सुरज कुखुरा फर्म	साँभपिपल	मासु	के.जी	३००	सरोज थापा	१	१
	सविन कुखुरा फर्म	वेसारे	मासु	के.जी	३५०	रविन अधिकारी	१	२
	भुवन कुखुरा फर्म	मुसुरे	अण्डा	गोटा	३०,०००	भुवन थापा	-	३

स्रोत: समूह छलफल तथा जानकारी व्यक्ति अन्तरवार्ता, २०७६

३.३.१३ सार्वजनिक पोखरी तथा माछापालन

यस गाँउपालिका क्षेत्र भित्र ४ वटा सार्वजनिक पोखरी रहेको र उक्त पोखरीमा माछापालन गरी विक्री गर्ने गरिएको छ। उक्त पोखरीहरूको कूल क्षेत्रफल १०,५०० रहेको छ। पोखरीबाट वार्षिक रु. ७५,००० आम्दानी हुने गरेको छ। यस सम्बन्धी विवरण देहायको तालिकामा प्रस्तुत गरिएको छ।

तालिका २९: सार्वजनिक पोखरीको विवरण

वडा नम्बर	पोखरी रहेको स्थानको नाम	पोखरी क्षेत्रफल		बार्षिक माछा उत्पादन (के.जी.)	स्वामित्व (कोसँग)	बार्षिक आम्दानी (रु.)	गाउँपालिका बार्षिक शुल्क आम्दानी (रु.)
		इकाई	क्षेत्रफल				
२	पासाङचोक पोखरी	रोपनी			सामुदायिक	उपलब्ध छैन	
५	बसेरी	रोपनी	५००			२५,०००	
७	बुढाथुम	रोपनी	१०,०००			५०,०००	
५	फुलखर्क	रोपनी					
	जम्मा						

श्रोत: संस्थागत सर्वेक्षण, २०७६

३.३.१४ सिंचाई सुविधाको उपलब्धता

यस गाउँपालिका क्षेत्रमा ११ वटा कुलोबाट १५६ हेक्टर क्षेत्रफलमा सिंचाई सेवा उपलब्ध भैरहेको छ । उपरोक्त सिंचाई कुलोबाट १५१५ घरपरिवार लाभान्वित भएका छन् । यस सम्बन्धी विवरण देहायको तालिकामा प्रस्तुत गरिएको छ ।

तालिका ३०: सिंचाई सुविधाको विवरण

वडा नम्बर	सिंचाई सुविधा वा आयोजनाको नाम	सिंचाईको किसिम	सिंचाईको माध्यम	स्रोतको विवरण		सिंचाईको उपलब्धता	सिंचित क्षेत्र (हेक्टर)	लाभान्वित घरधुरी
				इकाई	परिमाण			
२	तावल वेसी सिंचाई	सतह कुलो	पाइप	कि.मि.		वर्षभरी		४५
४	साल्युङ्ग थोपा सिंचाई	सतह कुलो	पाइप	कि.मि.		वर्षभरी		८५
६	गाँडखोला	सतह कुलो	कुलो	कि.मि.	३	मौसमी		२००
	कागती पाखा	सतह कुलो	कुलो	कि.मि.	४	मौसमी		१२०
	बुढि खोला	सतह कुलो	कुलो	कि.मि.		मौसमी	१.५	०
५	देउराली करङ्गो	सतह कुलो	कुलो	कि.मि.	२	मौसमी	४०	२००
	वगुवा खोला	सतह कुलो	कुलो	कि.मि.	२	मौसमी	७	५००
७	बुढि खोला	सतह कुलो	कुलो	कि.मि.	२	मौसमी	३०	३५०
	मनपाङ्ग सुकौरा	सतह कुलो	कुलो	कि.मि.	२	मौसमी	७५	०
	कासे खोला	सतह कुलो	कुलो	कि.मि.		मौसमी	१	५
	साना सिंचाई	सतह कुलो	कुलो	कि.मि.		मौसमी	१.५	१०
	जम्मा				१५		१५६	१५१५

श्रोत: संस्थागत सर्वेक्षण, २०७६

३.३.१५ कृषि तथा पशु सेवासँग सम्बन्धित सामुदायिक संस्था तथा समूहको विवरण (संख्या)

यस गाउँपालिकामा ६० वटा कृषक समूहमा ३६१ जना कृषक आवद्ध रहेको र ९ वटा कृषि तथा पशुपालन सम्बन्धी व्यावसायिक फर्म रहेको र उक्त फर्ममा ४५ जना कृषकहरु संलग्न रहेका छन् । यसैगरी ८ वटा कृषि सहकारीमा १३९५ जना आवद्ध रहेको र ५ जटा एग्रीभेट तथा विउविजन केन्द्र रहेका छन् । यस सम्बन्धी विवरण देहायअनुसार तालिकामा प्रस्तुत गरिएको छ ।

तालिका ३१: कृषि तथा पशु सेवासँग सम्बन्धित सामुदायिक संस्था तथा समूहको विवरण (संख्या)

वडा नम्बर	कृषक समूह			पशुपालन समूह			व्यावसायिक कृषि फर्म			कृषि सहकारी			एग्रीभेट तथा विउ विजन केन्द्र संख्या	कोल्ड स्टोर वा रष्टिक स्टोर संख्या	जैविक वा कम्पोष्ट मल उत्पादन केन्द्र संख्या
	समूह संख्या	सदस्य म	सदस्य पु	समूह संख्या	सदस्य म	सदस्य पु	फर्म संख्या	सदस्य म	सदस्य पु	सहकारी संख्या	सदस्य पु	सदस्य म			
१	८						१			१					८
२	६						३								६
३															
५	१०	५०	७०							४	२०	६०	३	२	१०
६	४	२०	७०							१	८०	३५	१	०	४
७	२५	२५	७५	७	१२	२८	५	२५	२०	२	५००	७००	१	०	२५

वडा नम्बर	कृषक समूह			पशुपालन समूह			व्यावसायिक कृषि फर्म			कृषि सहकारी			एग्रोभेट तथा विउ विजन केन्द्र संख्या	कोल्ड स्टोर वा रष्टिक स्टोर संख्या	जैविक वा कम्पोष्ट मल उत्पादन केन्द्र संख्या
	समूह संख्या		सदस्य	समूह संख्या		सदस्य	फर्म संख्या		सदस्य	सहकारी संख्या		सदस्य			
	म	पु	म	पु	संख्या	म	पु	संख्या	पु	म					
जम्मा	५३	९५	२२६	७	१२	२८	९	२५	२०	८	६००	७९५	५	२	५३

स्रोत: संस्थागत विवरण, २०७६

३.४ पर्यटन विकास

३.४.१ पर्यटकीय स्थलहरूको विवरण

यस गाँउपालिका क्षेत्र भित्र धार्मिक/साँस्कृतिक तथा पर्यटकीय महत्वका १३ स्थानहरू रहेका छन् । यस गाँउपालिकामा धार्मिक महत्वको गंगाजमुना भरना र माईको मन्दिर अवस्थित रहेको छ । यस सम्बन्धी पर्यटकीय स्थल अनुसार वडागत विवरण देहायको तालिककामा प्रस्तुत गरिएको छ ।

तालिका ३२: पर्यटकीय स्थलहरूको विवरण

वडा नम्बर	स्थलको नाम	भौतिक पूर्वाधार			स्वामित्व (नीजि, पब्लिक र सामुदायिक)	विशेषता (धार्मिक, साँस्कृतिक, ऐतिहासिक, पर्यटकीय र अन्य)	वार्षिक पर्यटक आगमन संख्या
		सडकको पहुँच	होटल, लज, रेष्टुराँ संख्या	नजिकको बजार केन्द्र सम्मको दूरी (कि.मी.)			
१	पारागाड	नपुगेको	छैन	२	सामुदायिक	धार्मिक	६००
१ र २	पासाड चोक	नपुगेको	छैन	५	सामुदायिक	धार्मिक/पर्यटकीय	६०००
२	छयाडछयाड कुना	नपुगेको	छैन	१	सामुदायिक	धार्मिक	३०००
	गोरगाड	नपुगेको	छैन	२	सामुदायिक	धार्मिक	१५००
३	पोखरा डाडाँ	पुगेको	छैन	४	सामुदायिक	पर्यटकीय	४०००
४	कालिका देवी	नपुगेको	छैन	४	सामुदायिक	धार्मिक	३००
५	गंगाजमुनामाई	पुगेको	छैन	४	सामुदायिक	धार्मिक	५०००
	पोखरी डाडाँ	पुगेको	छैन	२	सामुदायिक	पर्यटकीय	२०००
६	चतुरथला माई	पुगेको	छैन	४	सामुदायिक	धार्मिक	३०००
	सिवालय मन्दिर	पुगेको	छैन	१	सामुदायिक	धार्मिक	४०००
७	पशुपति मन्दिर	पुगेको	छैन	३	सामुदायिक	धार्मिक	६००
	महादेव मन्दिर	पुगेको	छैन	४	सामुदायिक	धार्मिक	५००
	कालिका मन्दिर	पुगेको	छैन	२	सामुदायिक	धार्मिक	१२००

स्रोत: समूह छलफल तथा जानकार व्यक्ति अन्तरवार्ता, २०७६